

1er TRIMESTRE 2022



LETTRE D'INFORMATIONS MUNICIPALES

TOUTE L'ACTUALITE PAR LA MAIRIE DES CONTAMINES-MONTJOIE



définir renouveler
organiser
VALORISER
engager
SOUTENIR
investir ASSURER
entretenir
DEVELOPPER
sécuriser
RECHERCHER
organiser
VALORISER
engager
SOUTENIR
investir ASSURER

Madame, Monsieur, chères Concitoyennes et chers Concitoyens,

Tout d'abord, je tiens à remercier l'élan de solidarité des habitants des Contamines en faveur de la population ukrainienne.

La collecte du mois de Mars a connu un grand succès et deux camions remplis de vos dons sont partis au Centre d'Entraide Internationale des Scouts de Cluses.

Notre soutien ne s'arrête pas là et je suis confiant quant à la possibilité d'accueillir dans notre village des personnes qui fuient la guerre en Ukraine.

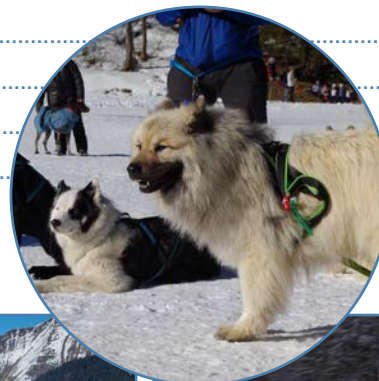
C'est dans ce contexte extrêmement difficile humainement que nous devons apprécier encore plus la chance que nous avons de vivre ici, dans nos montagnes.

Malgré l'impact économique que ce conflit va engendrer sur notre vie au quotidien, nous devons garder à l'esprit notre rôle de citoyen solidaire.

François Barbier, Maire des Contamines-Montjoie

SOMMAIRE

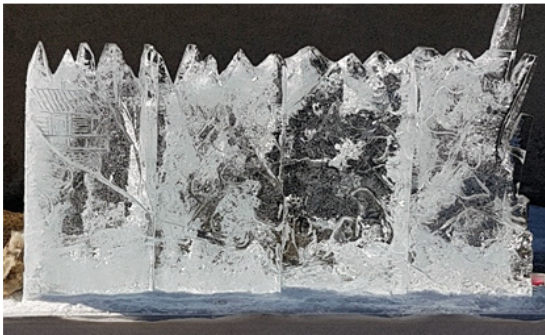
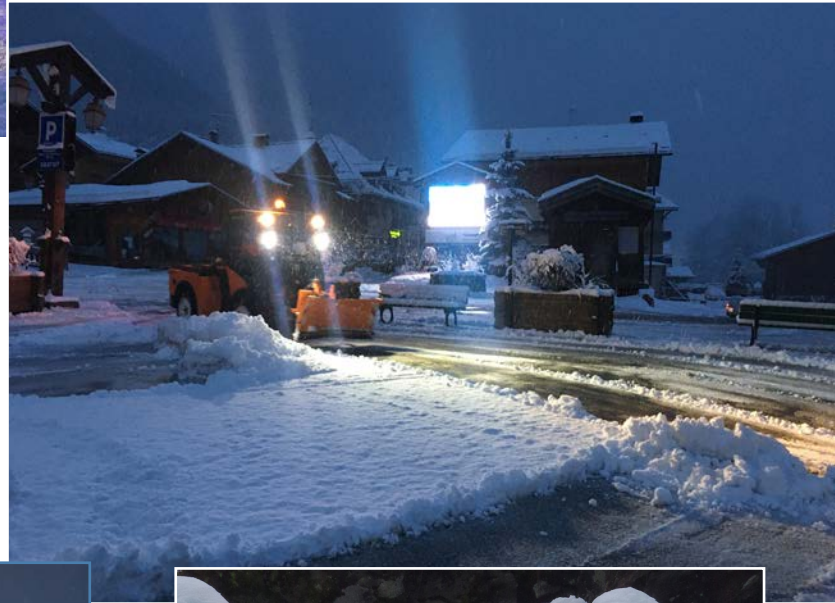
📖 Le mot du Maire	pages 4
🚲 Mobilité Douce	page 5
🛼 La patinoire et ses « déboires »	page 6
💧 Eau : un chantier prioritaire	page 7
☁️ Les équipes de déneigement en action	pages 8 - 9
❄️ Le label Flocon Vert	pages 10 - 11
🦌 AsterCen74 : Ateliers de sensibilisation	page 11
🏠 Le programme logements	page 12
🏰 L'Ancienne Auberge de Notre Dame de la Gorge	page 13
🏠 La Maison du Tour du Mont-Blanc appelée Maison EDF	pages 14 - 15
🏂 Skicross : remise des dossards	page 16
🏂 Championnats de ski nordique	page 16
🚠 Inauguration du télésiège Olympique	page 17
📢 Dissolution SAIMJ	page 17
🏆 Le trophée des Cimes Durables 2022	page 18
🐾 La Conta Musher Race	page 19
🌱 Association Yambi	page 20
🌀 Mont Blanc SlakeLine	page 21
👤 Centre Communal Action Sociale	page 22
🇺🇦 Soutien à la population ukrainienne.....	page 23
📺 L'année Samivel	page 24
🌟 Les lumières de la Sainte-Trinité	page 25
🇬🇧 L'armée britannique	page 25
🚁 Difficile d'atterrir aux Contamines	page 25
📄 Un partenariat qui va de soi	page 26
🚁 Hélicoptage pour l'ouverture des refuges	page 26
📺 Bon à savoir	pages 27 - 28



MERCI POUR VOTRE LECTURE !

Retrouvez l'actualité en continu et cette Lettre d'Informations sur
le Site Web : www.mairie-lescontamines.com/
et Facebook : www.facebook.com/contasflash

LES CONTAMINES EN IMAGES





LE MOT DU MAIRE

Les Contamines retrouvent peu à peu leur calme après l'affluence des vacances de Février.

Les chiffres de fréquentation pour ces dernières, publiés par l'Observatoire des Stations de Montagne, viennent confirmer que nos stations ont fait le plein et que 2022 sera une belle saison.

" Le tourisme international est revenu dans nos massifs et les vacanciers français ont montré leur appétence pour la montagne. Nous n'avions plus connu cette situation depuis 3 ans. C'est un réel soulagement car cette reprise doit nous permettre d'envisager l'avenir avec confiance et détermination. "

Ces propos tenus par le Président de l'Association Nationale des Maires de Stations de Montagne sont rassurants. L'avenir de nos stations reste au beau fixe même si beaucoup de questions liées au réchauffement climatique se posent encore.

Nous avons le plaisir de vous présenter un nouveau numéro de la lettre d'informations municipales.



Beaucoup d'articles dans cette édition pour mettre en avant les actions menées non seulement par les élus, mais aussi par les services municipaux ainsi que par un grand nombre d'acteurs locaux.

Sans rentrer trop dans les détails, vous allez aussi découvrir un certain nombre de projets en cours d'élaboration :

- > l'étude sur la mobilité douce avec une réunion publique d'information d'ores et déjà programmée ;
- > la gestion de la zone dite de la maison EDF ;
- > le projet autour de la Vieille Auberge ;
- > l'avancement du Label Flocon Vert ;
- > un focus sur le travail des équipes des Services Techniques durant l'hiver ;
- > la problématique du logement saisonnier et permanent ;
- > les actions du CCAS ;
- > le projet de travaux sur l'église de la Sainte-Trinité.

A cela se rajoute un nombre important d'évènements sportifs réalisés ou à venir.

Bonne lecture à vous

Je vous souhaite une très bonne fin de saison.

Très cordialement,
François Barbier



Aménagement global des déplacements et des mobilités douces. La Mairie vient de passer commande à un bureau d'étude spécialisé pour établir un schéma d'aménagement des mobilités douces sur la commune.

La mobilité est un enjeu majeur pour les collectivités touristiques de montagne. L'équipe municipale souhaite repenser la stratégie de développement des Contamines-Montjoie pour répondre au « monde de demain » et mettre en place un schéma d'aménagement global des déplacements et mobilités douces.

Dans le cadre de la consultation, des entretiens se sont déroulés avec tous les candidats présélectionnés. A la suite de ces auditions, la commune a retenu le bureau d'étude qui va travailler sur le schéma directeur des mobilités douces sur notre territoire.

Pourquoi construire un tel schéma d'aménagement ?

> Parce que la réalité du terrain n'est pas satisfaisante et parce que nous tenons à favoriser et donner la priorité aux déplacements à pied et en vélo : la voiture a toujours trop de place, comme en témoigne la traversée de notre village et la difficulté pour les piétons de déambuler dans le centre ; la plupart des déplacements entre nos hameaux et le village, ou entre les différents centres d'activité, se font principalement en voiture par manque de chemins piétonniers ou voies cyclables.

> Parce que nous voulons réfléchir à des modes de transport collectif innovants pour relier le centre-village aux hameaux du Lay et aux centres d'activités du fond de vallée, que ce soit le centre de ski de fond, la base de loisirs, les télécabines, Notre Dame de la Gorge et les départs de randonnée vers les sommets.

> Parce que notre commune, contrairement à beaucoup de stations alpines, a « manqué le rendez-vous » du développement du VTT, en particulier le VTT à assistance électrique : il n'existe pas de liaison avec les communes voisines, Saint Gervais, Megève ou le Beaufortain ; le Val Montjoie ne s'est pas inscrit dans les circuits tels que la Grande Traversée des Alpes qui permettraient de développer l'attraction touristique et des activités en inter-saison.

> Parce que le PLU (Plan Local d'Urbanisme) définit des tracés très théoriques, des « emplacements réservés » pas toujours cohérents ou qui s'arrêtent au milieu de nulle part.

> Parce qu'il faut donc définir les futures « voies vertes », analyser les problèmes fonciers que cela induit,



et chiffrer les investissements correspondants pour pouvoir planifier leur mise en œuvre.

Notre volonté est que ce schéma directeur d'aménagement soit établi fin octobre pour pouvoir être mis en œuvre d'ici la fin de notre mandature, voire probablement au-delà.

> Loris, stagiaire de l'Université de Savoie, nous a rejoint et travaille en concertation avec le bureau d'études qui est en charge d'établir le plan d'aménagement avec deux objectifs prioritaires qui sont de définir précisément comment réaliser :

- la « voie verte » le long du Bonnant
- la piste cyclable vers le Col du Joly ».

La construction de ce schéma directeur commencera par la consultation de nombreux acteurs de notre vallée. Elle s'appuiera sur des comptages liés au trafic automobile et au remplissage des parkings.

Les premiers comptages ont eu lieu le 23 février et le 12 mars. Un troisième aura lieu cet été. Une réunion de concertation avec les habitants est prévue le 25 juillet prochain.

La publication de ce schéma directeur sera accessible à tous fin 2022. Vos suggestions et commentaires seront les bienvenus.

Un nouvel incident à la patinoire !

Le problème technique

Vendredi 18 février vers 17h45, une coupure électrique générale a stoppé l'activité de la patinoire. Un des transformateurs à haute tension est tombé subitement en panne.

Immédiatement, les services techniques se sont rendus sur place pour constater les dégâts et évaluer la situation. Ils ont conclu que le poste était hors service.

Il s'agissait d'un matériel d'occasion datant de 1999, mis en service à la patinoire en 2015. Nous avons dû le remplacer dans les plus brefs délais afin de ne pas interrompre trop longtemps le fonctionnement de cette activité très prisée par nos visiteurs.

Les difficultés

Plusieurs difficultés sont apparues suite à la décision de remplacement :

- > la prise en charge du transformateur par ENEDIS *, filiale EDF, n'a pas été possible car il était sous contrat de maintenance privé ;
- > la difficulté à trouver un transformateur neuf immédiatement car les délais de livraison sont au-delà de 3 mois compte tenu du contexte sanitaire international ;
- > son coût exorbitant y compris sa livraison, son installation et sa mise en marche.

La Solution

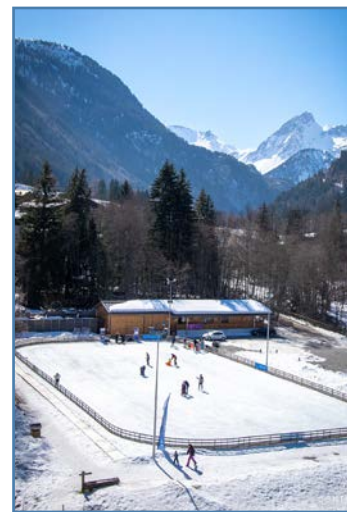
Après quelques recherches, il a été décidé de faire appel à une société spécialisée dans l'entretien des postes à haute tension. Nous avons trouvé une entreprise située à Combloux qui disposait d'un transformateur d'occasion. L'intervention a été rapide et a permis la remise en service de la patinoire après seulement 4 jours d'arrêt.



Le montant de cette opération est de 38 079,20 € HT sans compter les désagréments, mécontentements et pertes engendrés.

Quel avenir pour la patinoire ?

Ce nouvel incident s'inscrit malheureusement dans une succession de problèmes que nous avons déjà largement évoqués qui traduisent l'état de délabrement général de la patinoire et conduisent à un coût d'entretien trop important. Il nous paraît de plus en plus vital de réfléchir au remplacement de cet équipement.



Une pré-étude a déjà été lancée faisant ressortir un coût entre 2,5 et 4 millions d'euros. Un tel montant représente un investissement considérable pour la commune et il ne pourra être réalisé qu'au travers de subventions importantes.

Nous reviendrons prochainement vers vous pour présenter les différentes solutions que nous envisageons.

La patinoire JC Simond a fermé ses portes le dimanche 20 mars après une très belle saison de glisse et de rires sur la glace !

* Plus de renseignements sur : <https://www.enedis.fr/>

Où en sommes-nous de notre utilisation de l'eau potable ?

Suite à l'enquête départementale sur le rendement de l'eau sur 44 communes et agglomérations, nous avons une fois encore reçu la confirmation que nos réseaux sont dans un état défectueux et ce depuis de nombreuses années.

Notre commune affiche un taux de 30 % de rendement

Que signifie le rendement de l'eau ?

C'est le rapport entre la quantité d'eau prélevée du milieu naturel et l'eau redistribuée et facturée.

Les chiffres proviennent des déclarations effectuées en 2020.

Pourquoi avons-nous un rendement si faible ?

Nous constatons des défaillances liées à :

- > des problèmes de facturation, personnes non identifiées ou incorrectement ;
- > la vétusté des réseaux, fuites importantes ;
- > identification inadaptée du compteur.

Communes	Rendement pondéré en %
Cordon	82.90 %
Demi-Quartier	85.65 %
Contamines-Montjoie	30.00 %
Megève	82.75 %
Passy	84.89 %
Praz sur Arly	68.39 %
Saint-Gervais les Bains	64.98 %
Sallanches	77.53 %

Schéma du rendement pondéré en % des communes de la CCPMB : données d'après l'article paru dans le Dauphiné Libéré 25/03/2022

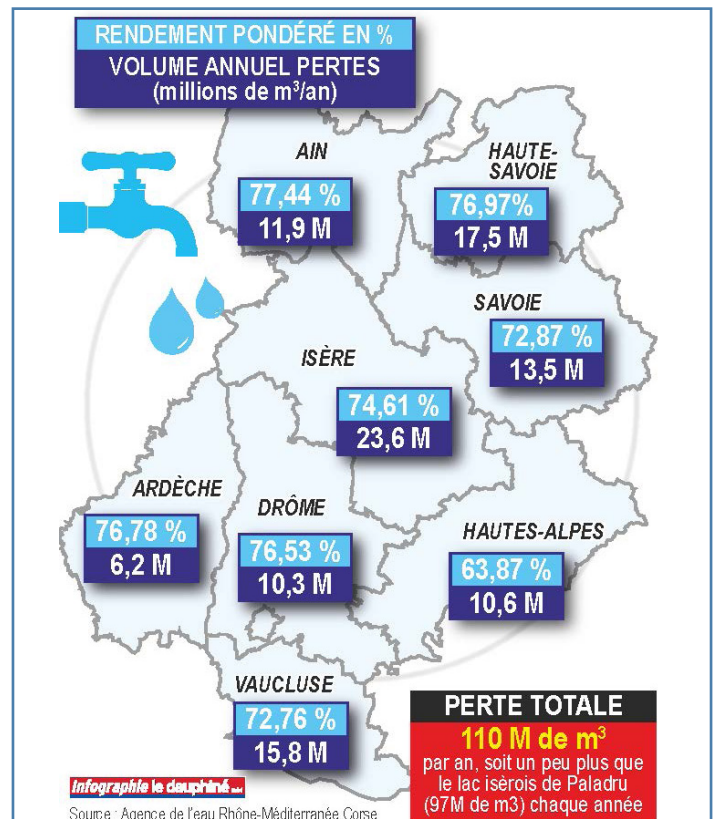


Comment améliorer la situation ?

Nos équipes et différents bureaux d'études travaillent depuis des mois pour améliorer la situation à :

- > réactualiser les compteurs ;
- > rechercher les fuites ;
- > changer la procédure des relevés de consommation ;
- > étoffer nos équipes au service de l'eau ;
- > renouer les contacts avec les services de l'Etat.

Un chantier colossal qui est l'un des plus importants depuis notre arrivée. Il reste invisible et est aujourd'hui incontournable !





Les moyens mis en oeuvre et l'organisation pour le déneigement par les Services Techniques

Les services techniques sont organisés en astreintes 7 jours sur 7.

> L'équipe est composée de 7 agents :

- 1 patrouilleur,
- 3 conducteurs de chasse neige,
- 1 conducteur de chargeuse,
- 2 agents de déneigement manuel.

L'équipe peut être opérationnelle dès 5 heures du matin afin de procéder au déneigement du village ou au traitement du verglas.

> Le rôle du patrouilleur

Le patrouilleur est garant du bon déroulement des opérations.

Son rôle est de :

- Scruter les prévisions météorologiques
- Effectuer une tournée d'inspection à partir de

3 heures du matin sur les axes principaux du village, pour vérifier les quantités de neige tombées durant la nuit, ceci afin de déterminer les moyens à mettre en œuvre.

Le patrouilleur déclenche les opérations de déneigement à partir de 5 centimètres.

Sans déneigement, sa mission se cantonnera aux opérations de traitement du verglas des voiries.

Le matériel de déneigement

- 3 véhicules chasse-neige poids lourds, dont 2 équipés de saeuses
- 2 chargeuses,
- 1 tractopelle,
- 1 micro tracteur équipé d'une étrave à neige,
- 3 fraises à neige auto tractées.

Les secteurs de déneigement

Le déneigement s'effectue en deux phases qui sont les voiries principales et les secteurs prioritaires.

> Les voiries principales

Route de la Frasse, route de la Côte d'Auran, route du Plan du Moulin jusqu'à la télécabine de ND de la Gorge, le chemin des Loyers, le chemin des Drêts et les axes principaux des hameaux. Le déneigement des trottoirs depuis le cimetière jusqu'au pont d'Armancette.



> Les secteurs prioritaires

L'école, le centre médical, la garderie, les commerces, la mairie, les sapeurs-pompiers et les parkings publics.

> Les voiries secondaires

Les axes secondaires des hameaux, les rues secondaires du village comme le chemin du P'Tou, la route de la Chapelle ...

Quelques bons conseils pour l'hiver prochain

- Vous devez équiper votre véhicule de pneus neige ou de chaînes à neige.
- Chaque propriétaire devrait posséder au minimum du matériel de déneigement manuel.
- A défaut, vous pouvez faire appel aux entreprises privées spécialisées pour effectuer le déneigement des parties privatives.

Les obligations

Tout propriétaire est tenu d'enlever la neige sur les trottoirs au droit de son habitation ainsi que ses parkings, voiries privées...

En aucun cas la neige enlevée ne doit être déposée sur le domaine public.

Les accumulations de neige ou de glace sur les toitures privées donnant sur le domaine public doivent être enlevées, il en va de la responsabilité du propriétaire.



Une journée type en cas de chutes de neige

🕒 **3h** > Le patrouilleur démarre sa tournée, informe son équipe et la rejoint.

🕒 **5h** > Tous les conducteurs de l'équipe d'astreinte démarrent du centre technique pour rejoindre leurs secteurs respectifs.

🕒 **7h** > L'équipe hors astreinte vient renforcer l'équipe de 5h00 déjà en action.

Nous tenons à remercier fortement l'équipe des services techniques qui par son engagement et sa disponibilité, se mobilise tout au long de l'année afin de rendre agréable la vie des habitants de la commune.



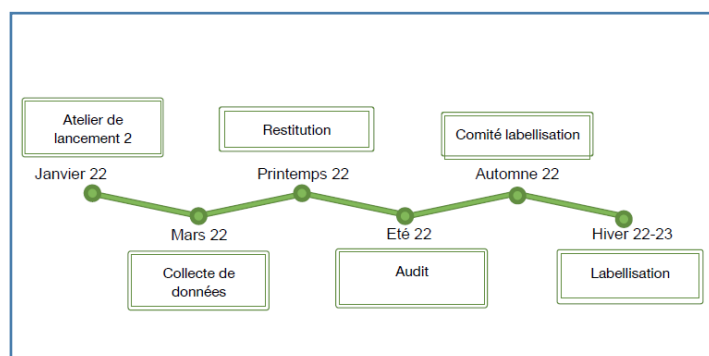
De gauche à droite :

Jean-François, Sébastien, Fabrice, Sylvain, André, Cédric, Franck, Jean-Philippe, Stéphane, Sylvain, Jérôme et Hugues

Le 31 janvier, l'atelier de lancement Flocon Vert s'est déroulé à l'Espace Animation des Contamines Montjoie.

Animé par Emmanuelle Séguret de **Mountain Riders** le but de cette réunion était de présenter la démarche Flocon Vert aux acteurs économiques des Contamines et accueillir toutes les forces volontaires dans la démarche. Nous avons compté 18 participants qui se sont mobilisés pour cette rencontre en présentiel et certains participants ont suivi l'atelier en visio.

Gaëlle Blanchard et Mathilde Mollard sont les deux référentes de la démarche Flocon Vert sur Les Contamines pour donner aux amoureux de la montagne une vision claire sur les destinations touristiques engagées dans une volonté de transition climatique.



La création du Comité de Pilotage, COPIL

Le cahier des charges nécessite la création d'un Comité de Pilotage, COPIL, pour mener à bien les actions et bien identifier chaque acteur. Ces acteurs vont aider à la mise en œuvre de la collecte de données et participer aux différents axes de réflexion, en fonction de leurs connaissances, compétences et rôles respectifs.

Le COPIL est composé de :

- > La Mairie ;
- > L'Office du Tourisme ;
- > La SECMH ;
- > Asters-CEN74 ;
- > L'ESF ;
- > Le Bureau des Guides ;
- > L'association " Sème ta transition ".

Les Ateliers : co-construction du diagnostic

Lors de cette soirée, 3 ateliers de réflexion individuelle et de partage collectif des personnes présentes ont permis de faire un état des lieux des actions menées sur la commune.



Les points positifs et négatifs ont été analysés afin de comprendre et améliorer les axes et thèmes de réflexion en cours et à venir.

Les pistes de réflexion :

❄️ **les cailloux** ❄️ quelles sont les actions qui pourraient être mises en place ou améliorées sur votre territoire, dans le sens de la transition ?

❄️ **les perles** ❄️ quelles sont les actions déjà existantes sur le territoire dans le sens de la transition ?

Ce qu'il en est ressorti :

> les points positifs

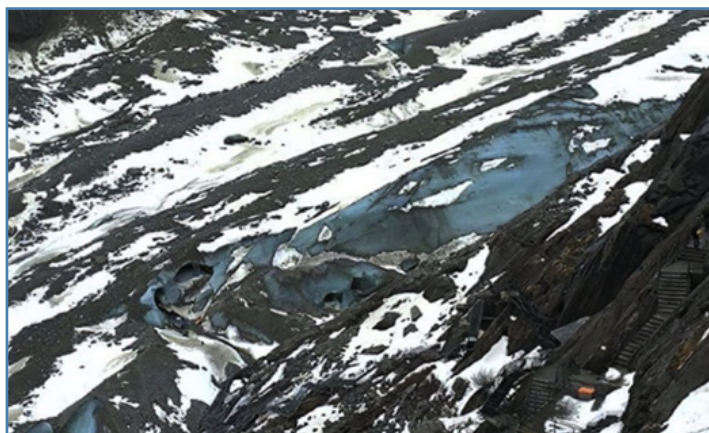
- ❄️ les navettes gratuites,
- ❄️ la création de l'association "Sème ta transition",
- ❄️ la présence d'Asters-CEN74 avec de nombreuses actions de sensibilisation,
- ❄️ la cantine scolaire approvisionnée de plus en plus avec des produits locaux,
- ❄️ l'ouverture de commerces avec des circuits courts,
- ❄️ la création de logements pour résidents à l'année (moins de circulation),
- ❄️ la mise en place de bornes éco mégots/collecte de sapins de Noël/collecte de cartons,
- ❄️ l'installation de composteurs collectifs,
- ❄️ les bornes de recharges électriques vélos et voitures,
- ❄️ le partage de l'eau dans les alpages,
- ❄️ les activités touristiques à faible émission de CO2 (pas de quads par exemple),

> les points négatifs à améliorer

- ❄️ la mobilité douce obsolète,
- ❄️ les vieux chalets ou copropriétés anciennes avec une mauvaise isolation,
- ❄️ l'énergie utilisée pour le fonctionnement des navettes,
- ❄️ la quantité de déchets collectifs et individuels,
- ❄️ le nombre de toilettes sèches publiques,

LE LABEL FLOCON VERT

- ✦ la quantité trop importante de voitures individuelles qui circulent,
- ✦ la quantité de sel utilisé sur les routes l'hiver,
- ✦ l'économie sociale et solidaire à développer.



La prochaine étape sera mi-avril avec la collecte de données par Mountain Riders auprès des acteurs locaux. Les actions se poursuivent et de nouvelles initiatives sont mises en œuvre. Obtenir ce label n'est pas une question de "prestige qualitatif", c'est adhérer à une démarche de protection environnementale pour une qualité de vie présente et à venir.



La commune est prête à répondre en remplissant les critères nécessaires.

Prochain rendez-vous au printemps... on vous attend pour encore plus d'engagement !

Si vous souhaitez nous rejoindre dans cette démarche et recevoir les infos, contactez-nous :

<https://www.mairie-lescontamines.com/contact>

Vous trouverez aussi plus d'informations :

<https://www.flocon-vert.org/>

<https://www.mountain-riders.org/lespace-professionnel/le-label-flocon-vert/>



A l'échelle de ces quatre semaines, un total de 1 027 habitants, résidents secondaires et visiteurs ont bénéficié de ces animations !

Comme pour le Label Flocon Vert, ces missions de sensibilisation sont portées par Asters Conservatoire d'Espaces Naturels de Haute-Savoie, avec l'appui de la Communauté de Communes Pays du Mont-Blanc, d'EDF, du Département via les Contrats de Territoire Espaces Naturels Sensibles, de l'Office de Tourisme et de la Commune.

RÉSERVE NATURELLE : ATELIERS DE SENSIBILISATION

Louison et Violette, les animatrices de la réserve naturelle, ont réalisé 24 animations de sensibilisation :

- > stand de découverte au marché,
- > jeux pour les familles à Notre-Dame de la Gorge,
- > point de rencontre au Plat de la Rollaz,
- > bricolages nature à l'Espace Nature au Sommet.

Les visiteurs ont également été accueillis à l'Espace Nature au Sommet, la salle de la réserve naturelle au cœur du village, où de nouveaux outils pédagogiques ont été créés pour les familles.

Enfin, la projection du film 'L'heure blanche' de Vincent Chabloz, suivie d'un temps d'échange avec le garde-technicien de la réserve naturelle, est venue clôturer ces vacances d'hiver.



Réouverture de l'Espace Nature au Sommet en accès libre à partir du 9 Avril 2022.

<http://www.cen-haute-savoie.org/>



Un programme de logements à la ZAC Le Plane

Dans le cadre de son programme socio-économique, la municipalité souhaite la poursuite du développement de logements pour les personnes désirant vivre en permanence aux Contamines. Le programme qui a débuté dans la ZAC du Plane répond à cette demande.

Pour votre information, à partir de novembre 2023 les disponibilités seront les suivantes :

> Locations

- 17 logements saisonniers qui seront disponibles à la ZAC du Plane soit : **5 T2, 8 T3 et 4 T4**

Nous vous informerons de la démarche à suivre si vous souhaitez réserver pour vos employés.

- 15 logements sociaux pour des résidents à l'année en location seront également livrés en 2023 soit : **1 T1, 3 T2, 6 T3, 3 T4 et 2 T5**



> Acquisitions

Pour toutes les personnes travaillant sur la CCPMB et souhaitant acquérir un logement dans le programme de la ZAC du Plane, il reste à vendre :

Prix maîtrisés

- > 3 F2 à partir de **220 868,00 € TTC**
- > 2 F3 à partir de **307 542,00 € TTC**

PSLA, (Prêt Social Location Accession) accessibles pour des revenus plafonnés

- > 1 T3 à partir de **196 500,00 € TTC**
- > 1 T3 à partir de **199 200,00 € TTC**



 **COUP DE POUCE A NOS JEUNES !**

Vous avez un logement à louer ?

Sachez que de nombreux jeunes sont en recherche de logement à louer à l'année. N'hésitez pas à mettre une annonce sur le panneau d'informations dans le couloir de la mairie.

Pour tout renseignement, veuillez contacter en Mairie Gaëlle BLANCHARD, élue en charge de ces dossiers.

Notre équipe travaille depuis plusieurs mois sur l'Ancienne Auberge de Notre Dame de la Gorge si chère au cœur des Contaminards.

Elle est fermée depuis une dizaine d'années.

Le projet prévoit sa réhabilitation avec une ouverture au public au printemps 2024.

L'idée retenue est de réaliser une auberge au rez de chaussée et un centre culturel au premier étage. L'auberge appartient actuellement à L'Entraide Salésienne, avec qui nous avons trouvé un accord pour le rachat du bâtiment.

La transaction devrait se faire au printemps 2022.

Un bail à construction sera ensuite mis en place entre la Mairie, propriétaire du bâtiment, et une société qui sera chargée de la réhabilitation de celui-ci, de la gestion de l'auberge et du centre culturel.

Pour respecter la quiétude des lieux, l'auberge ne devra pas être démesurée.

Il a donc été décidé que la société qui portera le projet sera une SCIC (Société Coopérative d'Intérêt Collectif). Les actionnaires seront, aux côtés de la mairie et de l'OT, des associations établies de longue date aux Contamines : l'AACS (Association Action Culturelle et Sociale) l'AMHP (Association Mémoire Histoire et Patrimoine) et les Amis des Contamines.

Le coût de réhabilitation porté par la SCIC (outre le coût d'acquisition porté par la mairie) a été évalué à **800 000,00 € HT**. Il sera financé par le biais d'emprunts bancaires et de subventions.



Une demande de subventions a été faite dans le cadre du programme Espaces Valléens et semble en bonne voie.

Pour cela, nous devons :

- > mettre en place les structures juridiques, en premier lieu, la SCIC,
- > choisir un architecte,
- > déposer un permis de construire,
- > réaliser les travaux de rénovation,
- > recruter un responsable de l'ensemble
- > sélectionner un restaurateur.

Toute notre équipe est heureuse de lancer ce projet auquel les habitants de notre vallée sont très attachés.



Dans notre dernier bulletin municipal datant de janvier 2022, nous vous annonçons le lancement et la finalisation des travaux de la maison EDF et de ses abords (zone verte et parking).

L'espace à réaménager comprenait le bâtiment désaffecté de la gare inférieure du téléphérique de Tré-la-Tête et les terrains attenants.

Ce bâtiment et ses terrains appartiennent à la Commune sous forme d'un bail emphytéotique signé le 1er avril 2015 pour une durée de 40 ans.

A l'issue des études de programmation, les travaux envisagés étaient les suivants :

- > la réhabilitation de l'ancienne gare EDF,
- > l'aménagement d'un parking végétalisé, d'une friche forestière en zone renaturée et d'un jardin botanique.



Les éléments financiers

Pour la réalisation de ce projet, la précédente municipalité s'était adressée aux financeurs suivants :

- > Le Conseil Départemental (CD74) au titre des subventions d'équipement des Espaces Naturels et Sensibles (E.N.S)
- > Le FEADER - PITER Parcours Projet 4 suivi par le comité ALCOTRA 2014-2020, dont la CCPMB est le chef de file.

Les travaux liés à la maison EDF avaient été estimés à **434 387 € HT** tout compris, intérieur et extérieur.

En 2019, des problèmes relationnels avec le maître d'œuvre survenaient, la Commune décidait d'une rupture de contrat. Elle lançait alors un marché pour la mise hors d'eau et hors d'air du bâtiment, en assurant elle-même la maîtrise d'œuvre.



Quelques temps après, l'entreprise attributaire du lot de gros œuvre était mise en liquidation judiciaire. En conséquence, le 2 novembre 2020, la Commune résiliait le marché et cet événement mettait fin aux travaux sur le bâtiment.

Malheureusement, la Commune n'a pu prétendre à aucune indemnisation, réparation ou contrepartie financière.

La relance du projet

En janvier 2021, la nouvelle équipe municipale a souhaité reprendre le projet de réhabilitation de l'ancienne maison EDF.

Après consultation, le maître d'œuvre retenu, a constaté un grand nombre de malfaçons sur les travaux de gros-œuvre (armatures béton sciées, poteaux béton insuffisamment ancrés, dalle béton coulée hors dimensions, etc.), d'où la nécessité de consulter un bureau d'étude structure.

Parallèlement, l'architecte travaillait sur l'aménagement des abords, le parking et les espaces verts ainsi qu'une aire de retournement demandée par le service des routes du département, à l'extrémité de la RD 902 (avant les 300 derniers mètres, actuellement déclassés).

La mission de maîtrise d'œuvre

Un marché de maîtrise d'œuvre a été lancé. Il a été convenu, en raison du peu de temps, de réduire au maximum les travaux "hors d'eau et hors d'air". A cela, il fallait ajouter la reprise des malfaçons.

A l'automne 2021, après échange avec l'architecte, nous étions convaincus que le projet était encore réalisable, il suffisait de démarrer les travaux de maçonnerie pendant le mois de janvier 2022.

Mais pour être tenable, ce timing ne tolérerait aucun retard technique ou administratif.

Les délais

Afin de bénéficier des aides, la date butoir fixée par nos partenaires, travaux terminés, facturés et payés était fin juin 2022.

A plusieurs reprises, nous avons été alertés par la CCPMB des risques encourus dans le retard des travaux, qui entraînerait le non-versement des financements prévus.

Les coûts

En plus des délais tendus, il y a eu l'augmentation du coût prévisionnel des travaux à prendre en compte. Au début des discussions, nous étions à **146 000 € HT** estimé des travaux. Puis sont venues se greffer les reprises de mal-façons ce qui a porté la somme à **235 000 € HT**. Le COVID passant par là avec l'augmentation des prix du marché, les estimations sont alors montées à **286 950 € HT** à la passation du marché public des entreprises.

Les délais d'exécution annoncés devenaient très longs, avec le risque de pénuries dans certains secteurs.

La météo pouvait également retarder ou bloquer les interventions des entreprises.

Le démarrage effectif des travaux aurait pu se situer en mars, mais ne laissait que 3 mois et demi de travaux pour une réception au 15 juin.

Malheureusement, compte tenu :

- > du temps imparti, sans aucun droit à un quelconque retard ;
- > des problématiques liées aux risques d'un éventuel lot infructueux ;
- > de la défaillance d'une entreprise ;
- > des risques de surcoûts ;
- > des difficultés d'approvisionnement en matériaux ;
- > des aléas climatiques ;
- > du coût final estimé.

La Municipalité a pris la décision de stopper ce projet, pour ne pas embarquer la Commune dans une opération trop risquée financièrement.



Au final, cette opération aura coûté :

- > **127 416€ HT** de travaux engagés par la précédente mandature avec un résultat non conforme ;
- > **35 606€ HT** liés aux différents travaux d'étude et diagnostics du bâtiment liés à la relance du projet ainsi que de l'aménagement de la zone de retournement. En parallèle nous avons reçu à ce jour, différentes aides pour un montant de **102 406 € HT**.

La suite

Nous sommes en discussion avec EDF pour définir ce que l'on va faire du bâtiment.

Vu son état, notre souhait est de le détruire définitivement et de réaménager la zone.

Nous avons d'ores et déjà lancé un appel à projet pour l'aménagement d'un parking au Nord de la maison EDF et d'une zone verte au Sud.

Par ailleurs, nous continuons à travailler avec Asters-CEN74 pour trouver une solution d'accueil du public et présenter diverses thématiques : les milieux naturels, la réserve naturelle, l'eau, les glaciers et l'hydro-électricité.



SKICROSS : REMISE DES DOSSARDS

Le Championnat de France et les finales de la coupe d'Europe de Skicross se sont déroulés la semaine du 21 au 26 mars dernier aux Contamines. Le retour au pays de cette manifestation sportive a été couronné d'un très grand succès.

Plus de 100 participants ont pris part à ces épreuves sous un soleil radieux

Félicitation aux organisateurs, (Ski Club, EPIC, SECMH) pour le très bon déroulé de cette semaine.



Un très grand merci aux bénévoles des Contamines mais aussi à ceux venus d'autres stations, sans qui ces épreuves n'auraient pu avoir lieu.

Un très grand merci aussi à tous les partenaires qui nous ont aidés, en particulier la Région, le Département et la Communauté de Communes du Pays du Mont-Blanc.

CHAMPIONNAT DE SKI NORDIQUE

Le Grand Prix de Ski de Fond des Contamines a été un vrai succès avec 448 concurrents dont 288 biathlètes, de moins de 15 ans. Toute la Haute-Savoie était représentée pour la grande fête du ski nordique.

Au niveau des jeunes Contaminards, deux victoires avec Axelle Bouvard qui gagne en U15 et Jules Lafoux en U14, tous deux membres du Ski Club.

Bravo à eux et aux bénévoles sans qui ces belles manifestations ne pourraient avoir lieu !



INAUGURATION DU TÉLÉSIÈGE " OLYMPIQUE "

Jeudi 11 mars a eu lieu, en présence de Madame Sylviane Noël, sénatrice et Conseillère régionale, Jean-Marc Peillex Conseiller départemental, président de la CCPMB, Xavier Roseren député de la circonscription, de plusieurs maires du pays du Mont Blanc ainsi que de nombreux invités, l'inauguration du TSD 6 places Olympique. Ce fut une belle manifestation avec un coupé de ruban suivi des traditionnels discours et d'un buffet convivial.



Lors de ces échanges, plusieurs personnalités ont évoqué les idées et les projets de développement du domaine skiable des Contamines-Montjoie Hauteluce. Des pistes de travail concernant de nouvelles remontées mécaniques sont à l'étude.

François Barbier, le Maire a salué la qualité de dialogue avec la direction des remontées mécaniques et s'est exprimé sur l'avenir du domaine skiable.

SAIMJ DISSOLUTION

Les membres ont annoncé la dissolution de ce syndicat créé en 1987 pour relier les domaines skiables de Saint-Gervais et des Contamines via le Mont Joly. Une page se tourne pour la création d'un aménagement hivernal, mais les élus ne souhaitent pas s'arrêter là.

Réunis en session ordinaire le mardi 18 janvier à l'espace animation des Contamines-Montjoie, les membres du syndicat d'aménagement intercommunal du Mont-Joly (SAIMJ), sous la présidence de Bertrand Doligez, ont décidé la dissolution de ce syndicat, créé en 1987. Son but premier était la liaison des domaines skiables de Saint-Gervais et des Contamines via le Mont Joly. Ce projet impactait également les domaines versants de Megève, notamment vers la Côte 2000.

Quatre communes étaient représentées : Les Contamines, Saint-Gervais, Demi-Quartier et Megève.

Entérinée au préalable lors des conseils municipaux, la dissolution du syndicat était une évidence pour les élus. Une page se tourne mais cela ne veut pas dire que les élus ne peuvent pas réfléchir ensemble et ne souhaitent pas continuer à aller de l'avant !



Différentes pistes sont à l'étude comme des parcours VTT, randonneurs, et aussi chevaux avec l'aménagement de zones de repos. Le tout en accord avec la nature et le respect du site.

Le challenge sera plus qu'un aménagement hivernal mais une priorité territoriale, liée à une activité touristique raisonnée et estivale.

La participation de la commune au Trophée des Cimes Durables 2022.



Compte tenu de nos divers engagements pour des actions concrètes de protection de l'environnement, comme l'obtention du Label Flocon Vert sur l'année 2022, les projets communs avec différents acteurs Asters-CEN74, l'Office du Tourisme, nous avons décidé de poser notre candidature au Trophée des Cimes Durables 2022.

Ces trophées sont décernés depuis 2016 par l'Association Nationale des Maires des Stations de Montagne (ANMSM). Ils ont pour but de récompenser les stations ayant des initiatives et engagements de développement durable.

Nous avons choisi de présenter un projet qui nous tient particulièrement à coeur :

« Séjours apprenants en montagne et sensibilisation des enfants à la biodiversité »

Le changement climatique, la perte de la biodiversité sont quelques-uns des problèmes qui ont un impact sur la Région Alpine. Dans ce contexte, les jeunes ont tendance à perdre le lien avec leur environnement et à abandonner leurs montagnes. A moyen terme, c'est une conséquence de perte d'identité.

Ceci constitue une menace majeure pour l'avenir des Alpes puisque les jeunes ont un rôle crucial à jouer en tant que futurs citoyens et décideurs dans les entreprises, la politique et les sciences alpines.

Quant aux familles, elles sont demandeuses de nouvelles offres pour renouer justement avec cette nature qui a tant manqué lors des épisodes de confinement. Ce sont également des publics à informer et à former aux enjeux et solutions liés au changement climatique.

La description du projet

> Un premier niveau d'actions consiste à mettre en œuvre une offre de « Séjours apprenants », à destination des scolaires de la vallée, des familles et des centres d'hébergement dans un but de diversification des offres touristiques et du tourisme social.

Ces séjours intègrent des formules à la journée et des classes pédagogiques.

Des organismes spécialisés fournissent un contenu pédagogique sur des thèmes variés passant par la nature, la faune, la botanique alpine, la géologie, l'astronomie, le climat et l'environnement, les glaciers, l'eau, les forêts et le pastoralisme.

La musique et la culture baroque, la culture de montagne, les enjeux environnementaux, le bien-être et les programmes de remise en forme, sont aussi à intégrer.

> Un second niveau d'actions permettra de développer

des formations destinées aux enjeux de la montagne et qui s'adressent aux acteurs, décideurs et professionnels.

Ces formations vont compléter une programmation multi-approches (pédagogie active et participative) adressées à tous les profils pour un apprentissage riche de sens.

> Ces séjours seront proposés :

- en périodes scolaires en tant qu'activités périscolaires, classes vertes et classes de neige ;
- les séjours hors périodes scolaires ;
- les périodes d'été et hors-saison.

Notre candidature a été déposée à la fin mars. Nous vous tiendrons informés du résultat sur nos différents supports de communication.



Les 29 et 30 Janvier derniers, s'est déroulée sur les pistes du Domaine Nordique des Contamines-Montjoie la Conta' Muser Race organisée par le Club Mushing and Dog - M.A.D., affilié à la Fédération Française de Pulka et Traineau à Chiens - F.F.P.T.C.

Après deux années d'inactivité et de silence forcés, les attelages nordiques ont retrouvé avec une impatience fébrile, les pistes abondamment enneigées du domaine nordique, et ont participé aux épreuves du Championnat National SPRINT neige, et au Trophée Fédéral Neige de canicross de la F.S.L.C. (Fédération Sportive et de Loisirs Canins).

Les organisateurs de la course ont pris part aux travaux préparatoires du site choisi, en coordination avec les responsables de l'Office de Tourisme, les personnes en charge de l'animation et de la communication, et les équipes techniques du domaine nordique.

Au total soixante-dix attelages nordiques, d'une part et près de deux cents équipages « mono-chien » d'autre part, ont pris le départ des épreuves, sur les parcours spécialement préparés par les équipes de damage du domaine.



" La réussite de la CONTA' MUSER RACE 2022, est le fruit de la volonté de réussite, et de la mise en oeuvre des compétences de chacun, que nous voulons ici souligner.

En tout premier lieu, nous adressons nos remerciements à la Municipalité des CONTAMINES - MONTJOIE, et à l'E.P.I.C. CONTAMINES TOURISME qui nous ont confirmé cette année encore, leur souhait de reconduire ce rendez-vous du mushing français.

Nous exprimons également nos plus vifs remerciements à l'ensemble des personnes qui ont participé à l'élaboration de l'évènement. L'équipe des bénévoles de la Station sans qui nous n'aurions pu assurer l'accueil de l'ensemble des cadres des deux fédérations partenaires, des participants sportifs à deux et quatre pattes, l'organisation sur le terrain des parcours de courses, et faire que cette manifestation sportive devienne l'évènement du week-end.



Enfin, dans votre « réserve naturelle d'émotions » nous avons été tout spécialement touchés par votre vidéo de l'évènement dont les images ont su mettre en valeur les fougueux attelages de chiens nordiques, et traduire en quelques plans choisis le « rêve des mushers » dans l'espace de rêve de Notre Dame de la Gorge.

Avec toute notre gratitude, nous espérons vous revoir pour l'édition de 2023 de la CONTA' MUSER RACE.

Extrait des propos tenus par Anne-Marie et Philippe COCHET, Organisateurs de Courses, Club Mushing and Dog - M.A.D.

Un mois de Mars sous le signe de la Solidarité.

Pour cet hiver 2022, conjointement avec St Gervais, six jeunes réfugiés ont découvert les valeurs du sport et de la montagne. Ils ont appris les rudiments du ski alpin en compagnie de moniteurs de l'ESF.

La Municipalité remercie l'ESF et les magasins de sport des Contamines qui leur ont offert les heures de ski et la location du matériel.

Ces jeunes viennent tous de pays en zones de conflits, ce qui nous interpelle, au quotidien, à participer aux actions de solidarité auxquelles la commune est attachée.

Un volet éducatif sur l'environnement montagnard a été également dispensé pour sensibiliser à la nature et à la culture ces nouveaux arrivants.

Le 26 Mars a été organisée à Saint-Gervais, une petite olympiade amicale lors de laquelle ces jeunes pourront mettre en pratique leurs acquis. L'ambiance sera festive avec des jeux, des cadeaux et diverses récompenses.

Née d'un mouvement citoyen Haut-Savoyard, l'association YAMBI tend à nouer des liens entre personnes réfugiées et population locale par le biais de sorties en montagne.

En accord avec l'Organisation des Nations-Unies, qui reconnaît le sport comme facteur d'intégration sociale, nous pensons que la pratique commune des sports de montagne constitue un excellent terrain d'échanges et de rencontres pouvant :

- > Aider à déconstruire les préjugés et mettre en avant les bénéfices de la collaboration, du vivre ensemble et de l'enrichissement culturel ;
- > Aider les personnes réfugiées à surmonter l'épreuve de l'asile et à conforter leur estime de soi, leur confiance en eux, leur soif de réussite, leur désir de s'intégrer et d'être de nouveau acteurs de leur vie.

Cette démarche s'appuie sur la dimension thérapeutique et conviviale des sports de loisir et sur la force du parallèle symbolique entre l'effort nécessaire pour l'ascension d'un sommet et la difficulté du chemin vers l'intégration dans une société d'accueil. La promotion de la solidarité, de la bienveillance et du multiculturalisme fait partie de nos principes premiers.



Inclusif, YAMBI cherche à associer directement les personnes réfugiées à l'organisation et à la gestion de la vie de l'organisation.

Accompagnés d'un magnifique soleil, Sifou, Jouma, Moumine, Ariousinko, Samiola, Adam et Shahif ont découvert les pistes des Contamines, ce fût une "grande première" pour certains !

Ils remercient chaleureusement la Mairie pour avoir fait le lien avec tous les partenaires qui leur ont permis de vivre ces belles journées de ski.

<https://www.yambi-asso.org/projets/>

Une nouvelle association voit le jour aux CONTAMINES !

Les associations, véritables poumons de notre village, sont des structures indispensables à la vie de nos habitants, résidents secondaires et touristes. L'équipe municipale étudie actuellement les demandes de subventions et votera le montant accordé en fonction des dossiers remis dans les prochaines semaines.

MONT BLANC SLACKLINE est une nouvelle association que nous vous invitons à découvrir au fil de ces lignes.

Cette association a pour but et objet :

> De regrouper les personnes physiques et morales qui pratiquent ou encouragent les activités artistiques, sportives et de plein air se déroulant en montagne et autres sites naturels ou aménagés, notamment : slackline et escalade en premier lieu puis expéditions, randonnée pédestre, raid de montagne ainsi que toutes activités connexes s'exerçant dans les mêmes espaces.

> De promouvoir, développer, encadrer, coordonner, organiser la pratique de ces activités, afin de rendre accessible au plus grand nombre une pratique autonome de ces disciplines.

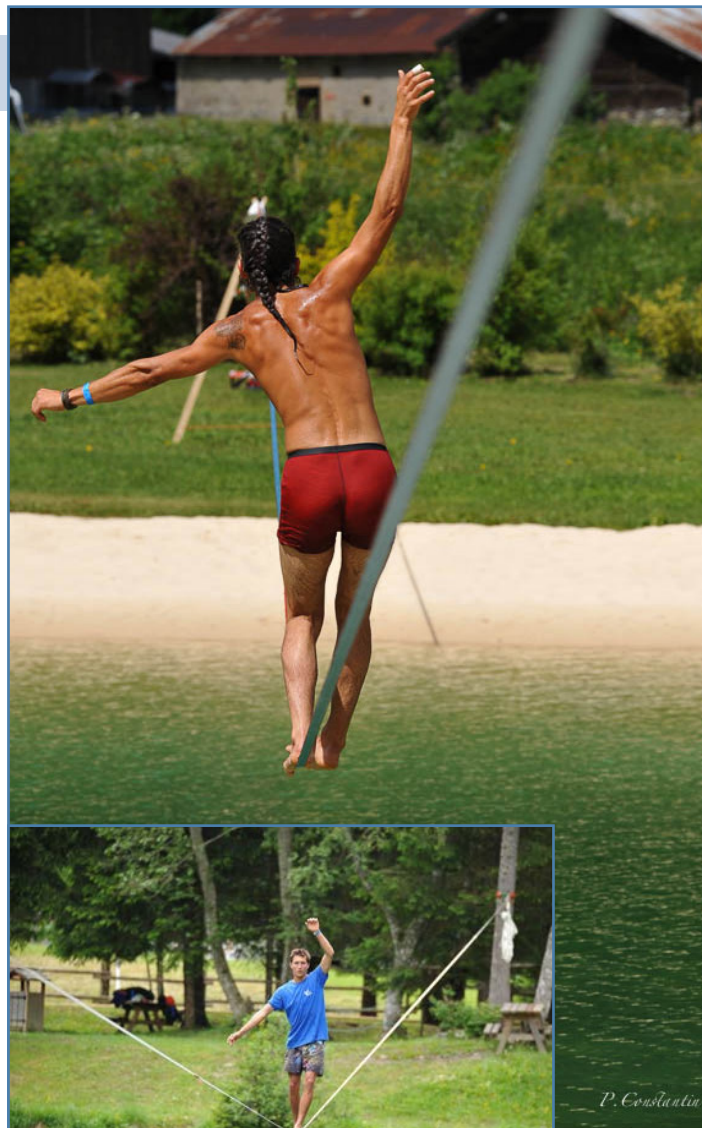
De participer, en liaison avec les populations et les professions concernées, les autres associations et les collectivités locales, à la protection du milieu naturel et des terrains de pratique de ses activités afin que ceux-ci demeurent des lieux de convivialité, de liberté et d'aventure.

> D'intégrer la notion de développement durable dans ses politiques et ses activités.

> D'encourager la recherche de la sécurité optimale dans ses activités.

> Potentiellement, d'intervenir sur les projets d'équipement touchant aux lieux de pratique dans le souci de rechercher la meilleure harmonisation des intérêts en cause.

> D'acquérir, construire, gérer, entretenir tous biens mobiliers et immobiliers, bâtis ou non bâtis, sites naturels et autres nécessaires à la réalisation de l'objet social.



P. Constantin



**Cette nouvelle association est présidée
par Patrick Constantin**

**Pour toutes demandes de renseignements, vous pouvez envoyer
un mail à : montblancslackline@gmail.com**

Qu'est ce que le CCAS aux Contamines ?

De la naissance au grand âge, le Centre Communal d'Action Sociale (CCAS) vous guide dans vos démarches au quotidien et vous aide si vous rencontrez des difficultés.

Dans cette perspective, une permanence bi-mensuelle est envisagée au CHOZA, 74 route de Notre Dame de la Gorge, lieu convivial en plein coeur du village, mis à disposition par la Mairie et l'OT.

Pour une plus grande confidentialité, des membres du CCAS vous accueilleront dans un bureau privatif afin de répondre à vos demandes.

Afin que les liens intergénérationnels soient toujours maintenus dans une société où la dématérialisation prend de plus en plus de place : l'équipe du CCAS envisage de proposer, au Choza des ateliers informatiques, suivis de dossiers, écrivains publics...

Nous sommes prêts à recevoir vos suggestions, vos idées...



Un petit rappel

Le Centre Communal d'Action Sociale (C.C.A.S.) est un établissement public administratif ayant une personnalité juridique distincte de la commune. Il est géré par un Conseil d'Administration et dispose d'un budget propre. Il est présidé par le maire et composé de membres élus par le conseil municipal et de membres nommés par le maire en dehors du conseil.

Le C.C.A.S. est chargé de mettre en œuvre la politique d'action sociale du village.

Il anime une action générale de prévention et de développement social dans la commune en liaison avec les



institutions publiques, État, Département, Caisse d'Allocations Familiales...et privées.

Il peut être le relais dans la recherche de solutions et vous aider à rentrer en contact avec les services sociaux à votre disposition.

Si aucune solution ne peut être trouvée, le C.C.A.S, après étude de dossier, peut intervenir pour apporter une aide ponctuelle et exceptionnelle.

Les personnes concernées par ces démarches seront reçues en toute discrétion et confidentialité par des membres du C.C.A.S de la commune.

Vous retrouverez toutes ces informations, par thèmes, dans une prochaine brochure qui sera mise à votre disposition dans nos différents points d'actions.

Les membres du CCAS des Contamines-Montjoie :

François BARBIER, président & Marielle MERMOUD, vice-présidente

Cathy DUBUC, Noëlle GRAVAUD, Peggy LE BRUHEC, Marie-Noëlle LAVERTON, Marie-Noëlle BELIN, Géraldine PIGNATELLI, Cathy GUERIN, Gilbert MERMOUD, et Marylène BOUVARD.

Le CCAS a pour objectif de venir en aide aux personnes qui traversent des épreuves dans leur parcours de vie. N'hésitez plus à nous rencontrer, nous sommes là, à votre écoute. Une réponse vous sera apportée en toute discrétion.

Rendez-vous avec une assistante sociale de secteur :
> Pôle Médico-Social de Passy/Saint-Gervais
Tél : 04.50.33.23.41

> Nous contacter directement
par mail : ccas@mairie-lescontamines.com
sur notre mobile : +33 (0) 6 89 67 42 57

A la suite du déclenchement du conflit ukrainien, de nombreuses opérations de solidarité ont été rapidement mises en place sur tout le territoire pour venir en aide aux populations d'Ukraine.

La Municipalité a décidé de se joindre à cet élan de solidarité en mettant en oeuvre plusieurs actions au sein de la commune.

> Les actions

La collecte

Nous avons organisé une collecte de dons en soutien à la population ukrainienne. Cette information a été relayée sur nos différents supports de communication tels que site Web, Facebook et écran lumineux de la place du village en lien avec nos partenaires.

Tout a été stocké à l'Espace Animation où nous avons organisé des permanences avec notamment les bénévoles du CCAS.



Trois agents des Services Techniques ont conduit 2 camions pleins à l'Entraide Internationale des Scouts de Cluses qui travaillent depuis près de 40 ans avec l'Ukraine. La livraison est partie lundi 14 février 2022. Pour plus d'informations, visitez le site : <https://www.entraide-internationale.fr/>

L'accueil

La Mairie n'a actuellement pas de logement libre pour faire le relais. Afin que les familles se sentent moins isolées, la Municipalité a lancé un appel aux personnes ayant connaissance de logements disponibles, appartements, chambres... Nous attendons maintenant les retours des acteurs locaux, socio-professionnels, partenaires et particuliers qui disposent de lieux libres.

APPEL A SOUTIEN
POUR L'ACCUEIL DES PERSONNES ARRIVANT D'UKRAINE

SOLIDARITÉ
UKRAINE



La Mairie vous remercie sincèrement de votre soutien et nous restons à votre écoute pour toutes suggestions et questions.



Compte tenu du contexte, la durée d'accueil dans le temps n'est pas maîtrisée pour les personnes qui mettent un logement à disposition. Une solution de relais chez l'habitant peut-être envisagée. Toutes personnes qui accueillent doit se déclarer en Mairie.

Si vous avez un logement d'accueil, contactez **Noëlle Gravaud**, tous les jours de 14h00 à 18h00 au +33 (0) 6 89 67 42 57 ou n.gravaud@mairie-lescontamines.com

Si vous souhaitez des informations concernant les démarches administratives pour l'obtention du statut de réfugié, ou des réponses à vos questions, renseignez-vous sur : <https://arverefugies.fr/> et/ou adressez-vous aux Contamines, à **Françoise Pinchemel**, bénévole d'Arve Réfugiés, pinchemel.f@hotmail.fr

Nous vous tiendrons informés des actions de cette association.

Nous saluons le travail de toute l'équipe de bénévoles et nous vous remercions sincèrement de votre soutien.

Nous restons à votre écoute pour toutes suggestions et questions.

> Nous contacter directement par mail : ccas@mairie-lescontamines.com sur notre mobile : **+33 (0) 6 89 67 42 57**



Samivel, un artiste amoureux du village des Contamines-Montjoie

Paul Gayet-Tancrede, nom de naissance de l'artiste Samivel, était un grand amoureux de la montagne. Il a profondément marqué le village des Contamines et ses habitants.

L'artiste qui fut, à différents moments de sa vie, écrivain, poète, aquarelliste, graphiste, photographe, cinéaste et explorateur adopta le village des Contamines où il avait un chalet familial dans lequel il se rendait en vacances dès son plus jeune âge et dans lequel il vécut pendant de nombreuses années.

Passionné de montagne et d'alpinisme, il a mis tous ses talents au service de la protection de la nature en général, et de la montagne en particulier. Ses aquarelles de montagne sont connues, pour certaines, dans le monde entier. Elles sont affichées, sous verre, dans Le Jardin Samivel créé en 2014 et situé à l'arrière de l'église Sainte-Trinité. L'Année Samivel marque les 30 ans de la disparition de l'artiste.

* Un Magnifique travail éphémère.

Le sculpteur André Marastoni a réalisé la fresque en s'inspirant de 4 aquarelles de Samivel.



Retrouvez, pendant toute cette année, les animations sur le site de l'Office du Tourisme.

<https://www.lescontamines.com/hiver/activites/agenda/temps-forts/l-annee-samivel-3498776?fbclid=IwAR017bYwYkhZ3Ay7ekMqQOE8Uep3xut90s8YHPI-J4Enqq8t-AzyQGBHclyo>



Cette année marquée par différents événements et animations qui vont lui rendre hommage. Il sera possible de découvrir les multiples facettes de l'œuvre de l'artiste à travers plusieurs rendez-vous tout au long de l'année :

> Projections de films, diaporama de ses œuvres, lectures du soir, conférences, sorties en montagne et lectures de contes autour d'un repas en refuge, exposition d'aquarelles en plein air...



La Médiathèque « des Contas »

Retrouvez-nous à la Médiathèque pour une lecture à deux voix sur le thème de SAMIVEL !

Dans cadre de « l'ANNEE SAMIVEL », 1907-1992, Cécile et Valéri vous proposent, en soirée, une lecture à deux voix des Contes à Pic. Nous vous attendons pour plonger dans l'univers de SAMIVEL, attaché aux Contamines, dont il disait qu'il connaissait ce village « par cœur et par le cœur » !

Pour celles et ceux qui ne peuvent pas se déplacer, vous pourrez regarder la rediffusion sur notre page Facebook !

Nous invitons le public à s'inscrire pour les différentes animations soit :

par mail : biblio@mairie-lescontamines.com

par téléphone 04.50.47.02.65



SOUTENEZ-NOUS pour la rénovation des vitraux de l'église de la Sainte-Trinité !

Dans le cadre des travaux de restauration de l'église Sainte-Trinité, nous voulons lancer une phase de rénovation des vitraux qui s'inscrit dans un programme complet de mise en valeur de l'édifice.

Pour nous aider dans cette opération lourde pour les finances de la commune (environ 32.000 euros), nous allons candidater au Grand Prix Pèlerin du Patrimoine. Un livret de soutien en ligne est mis à la disposition des habitants. Ce livret fonctionne comme une pétition en ligne. Le nombre de signatures influera sur l'attribution de la subvention.

Nous vous remercions de votre soutien.



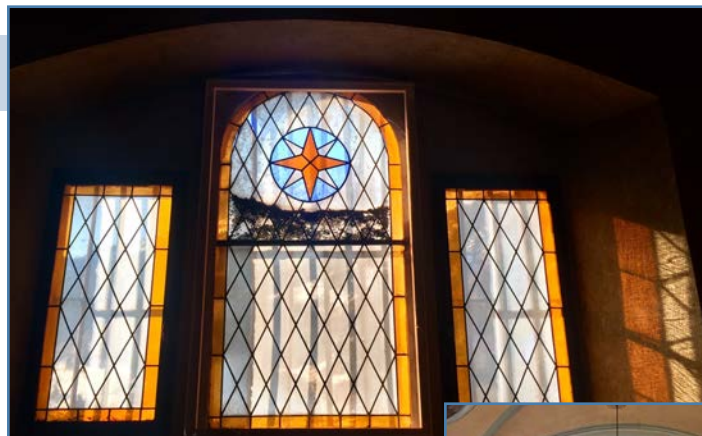
Nos bars et restaurants étaient bien vides en ce début d'année 2022 ! Compte tenu des restrictions sanitaires, l'armée Britannique n'a pas pu venir dans notre commune !

DIFFICILE D'ATTERIR AUX CONTAMINES !

Une réglementation stricte pour les hélicoptères qui veulent se poser aux Contamines.

Quelques précisions sur la décision de l'équipe municipale concernant les déposes hélicoptérées :

- > En France la loi montagne autorise la reprise skieurs sous certaines conditions
 - Etre en-dessous de 1600 m
 - Avoir l'autorisation du propriétaire du terrain
 - Avoir l'aval du Maire de la Commune concernée.



Vous pouvez remplir le livret et déposer votre signature en cliquant sur le lien ci-joint.

<https://www.lepelerin.com/livret-de-soutien-pour-les-.../>

et pour des informations complémentaires :

<http://www.lepelerin.com/.../le-grand-prix-pelerin-du-.../>

<https://contamines-patrimoine.org/eglise-paroissiale-de-.../>



ARMÉE BRITANNIQUE

Son absence représente un manque à gagner certain pour l'ensemble du village. La plupart des acteurs locaux a cruellement ressenti l'absence des 450 militaires britanniques qui animent nos différents établissements et nos domaines skiables.

Mais rassurez-vous, ils seront de retour en janvier prochain, le contrat passé avec eux étant valable jusqu'en 2023 !

Lors du dernier Conseil Municipal, il a été décidé de ne pas autoriser cette pratique sur le territoire des Contamines.

Par le plus grand hasard, nous avons devancé une décision d'état qui, sous les actions du CAF et Mountain Wilderness, a interdit récemment cette pratique.

Le texte est en cours de rédaction et d'approbation entre le Sénat et le Parlement. Pour plus d'informations cliquer sur le lien ci-dessous.

<https://www.aerovfr.com/2022/03/atterrissages-en-montagne/>

https://www.senat.fr/amendements/commissions/2020-2021/588/Amdt_COM-427.html

HÉLIPORTAGE POUR L'OUVERTURE DES REFUGES !

Les refuges des Conscrits, de Tré la Tête et des Prés sont ouverts.

Une dizaine de rotations d'hélicoptère a permis, mercredi 16 mars, de ravitailler les refuges des Contamines. Il s'agissait des refuges des Conscrits et de Tré la Tête dont l'ouverture a eu lieu vendredi 18 mars, ainsi que le refuge des Prés, qui a la particularité d'être ouvert toute l'année. Ainsi, cinq "bags" ont été montés au refuge des Conscrits situé à 2 602 mètres d'altitude. La saison du ski de printemps est ainsi lancée.



Les gardiennes sont prêtes : Christine Mattel pour Les Conscrits, Marielle Tuaz pour Tré la Tête et Céline Mila et Adeline Métral pour le refuge des Prés.



<https://refugedesconscrits.fcam.fr/>



<http://www.trelatete.com/>



<https://www.lerefugedespres.com/fr/>



UN PARTENARIAT QUI VA DE SOI !

Les Contamines-Montjoie et Saint-Gervais-Mont-Blanc ont signé une convention par laquelle les deux communes deviennent partenaires pour les épreuves de Coupe du monde de Télémark organisées dans le Val Montjoie avec l'aide de Ludovic Callamard et d'Antoine Bouvier, anciens athlètes de haut niveau et fondateurs en 2015 de l'association Val Montjoie Télémark (VMT).

Les épreuves se tiendront alternativement une année sur deux aux Contamines et à Saint-Gervais. Cette année elles ont eu lieu à St Gervais au mois de janvier.

Ce partenariat entre nos deux communes est une évidence et nous souhaitons tous que d'autres actions comme celles-ci soient proposées à l'avenir.

Antoine Bouvier et Ludovic Callamard sont tous deux originaires du Hameau du Baptieu aux Contamines.



 **ETAT CIVIL****> Mariages**

Loïc RENART et Morgane RODRIGUEZ le 15/01/2022

Diogo RODRIGUES et Adeline EVRA le 19/03/2022

> Décès

Madame Honorine VIONNET le 19/12/2021 épouse de Charles BUFFLIER.

Monsieur Henri VISIE le 28 janvier 2022, père de notre 1ère adjointe Babette MOLLARD.

Madame Gisèle ERBA le 11/02/2022 épouse de Jean-Pierre JUNG.

 **URBANISME****> AVIS D'APPEL PUBLIC A LA CONCURRENCE RESTAURANT ET SNACK LE CHALET DU LAC**

L'exploitant actuel du restaurant et du snack situés dans le parc de Loisirs Patrice Dominguez cessant son activité à la fin du mois de mars 2022, un avis d'appel public à la concurrence a été diffusé pour proposer l'exploitation à de futurs candidats.

[Les candidatures ont été adressées en Mairie et sont à l'étude.](#)

Nous vous communiquerons le nom de la personne retenue sur le site de la Mairie.

 **EAU ET ASSAINISSEMENT**

Pour les demandeurs du raccordement en eau potable et assainissement : veuillez prendre rendez-vous auprès d'Allisson des services techniques, les lundis et mardis de 8h30 à 12h00 et de 13h30 à 17h30. Vous pouvez aussi nous contacter par mail sur at@mairie-lescontamines.com.

[En ce qui concerne la campagne de relève et contrôle des compteurs d'eau, celle-ci est prévue de mi-mai à fin août.](#)

 **HABITAT**

Nous sommes interrogés par plusieurs habitants des Contamines concernant le zonage Pinel des communes de France. [Les Contamines sont classées en zone C.](#)

Chamonix et les Houches sont en zone A comme bien d'autres communes de la région.

L'impact de ce zonage est surtout sur l'accession à la propriété des habitants à l'année. Il faut savoir que ce zonage a été modifié à la demande des communes de la Vallée de l'Arve, en 2019.

Passy et les Contamines ne se sont pas associées à cette démarche.

Nous étudions aujourd'hui la possibilité de réviser ce zonage.

 **RENTREE SCOLAIRE 2022 - 2023****Qui est concerné ?**

- Les enfants nés en 2019 et domiciliés aux Contamines-Montjoie.
- Les enfants s'inscrivant pour la 1ère fois dans la commune (nouveaux arrivants).

Où et quand s'inscrire ?

- En Mairie à partir du 4 mars 2022 du lundi au jeudi de 8h30 à 12h et de 13h30 à 17h30.

Quels sont les documents à fournir ?

- Livret de famille
- Justificatif de domicile
- Carnet de santé de l'enfant à inscrire
- Extrait du jugement du tribunal en cas de divorce ou de séparation
- Certificat de radiation de l'école précédente pour les enfants déjà scolarisés.

 **GRUPE SCOLAIRE ALEXIS BOUARD****> Remplacement à l'école**

Depuis le 28 novembre 2021, Armelle Piat assure le remplacement de la direction de l'école, suite au départ en congé maternité de Christelle Roullier. De plus, Myriam Regazzoni remplace Christelle Roullier dans sa classe de CM1-CM2. Le retour de Christelle est prévu fin mai.

 **ELECTIONS PRÉSIDENTIELLES ET LEGISLATIVES**

Les élections présidentielles auront lieu les 10 et 24 avril et les législatives les 12 et 19 juin.

Les inscriptions sur les listes électorales des présidentielles sont terminées.

Pour les législatives, elles sont ouvertes jusqu'au 4 mai en ligne et jusqu'au 6 mai en version papier.

DÉPART DES SERVICES TECHNIQUES

Notre collègue Ingrid Rudes finit sa saison à la fin mars. Nous tenons à la remercier pour son investissement et sa bonne humeur au sein de l'équipe des services techniques. Nous lui souhaitons une bonne continuation !

PERMANENCES MEDICALES

> A compter de la semaine du 2 mai 2022, les docteurs Benoit Burel et Simon Varin assureront des consultations au centre médical des Contamines une fois par semaine.

Ce sera TOUS LES JEUDIS

> Docteur Benoit Burel : sur Rendez-vous le jeudi matin de 8h45 à 12h15

> Docteur Simon Varin : sur Rendez-vous le jeudi après-midi de 14h00 à 18h15.

Les prises de rendez-vous possibles seront en ligne :

<https://www.maija.com/medecin-generaliste/74170-LES-CONTAMINES-MONTJOIE>

ou par téléphone +33 (0) 4 50 98 50 60
Centre médical des Contamines-Montjoie,
76 chemin des Ecoles

LE SERVICE NATIONAL UNIVERSEL

Pour qui ? Comment effectuer cette démarche ?
Il permet d'accueillir près de 700 jeunes volontaires haut-savoyards en 2022.

Le SNU se déroule en trois étapes :

- > un séjour de cohésion de deux semaines ;
- > une mission d'intérêt général de 84 heures ;
- > un engagement, facultatif, à plus long terme.

Cette première étape qu'incarne le séjour de cohésion est une opportunité de vie collective pour créer des liens nouveaux, apprendre la vie en communauté, développer sa culture de l'engagement et ainsi affirmer sa place dans la société.

Pour 2022, les recrutements se dérouleront du 12 au 24 juin ou du 3 au 15 juillet et nécessitent que les jeunes français volontaires âgés de 15 à 17 ans s'inscrivent avant le 24 avril pour le séjour de juin et le 1er mai pour celui de juillet sur le site : <https://www.snu.gouv.fr/>

COURSE DU CONSEIL MUNICIPAL

> La situation sanitaire nous permet enfin de renouer avec la tradition de ces belles courses de fin de saison qui font la joie des petits comme des grands.

La course du Conseil Municipal aura lieu le samedi 16 Avril prochain sur le Baby du Signal pour les biberons, départ à 10h00 et à 10h30 sur le stade François Bonlieu pour les plus grands.

La remise des prix se fera au Chalet Podium sur la place du village à 17h30.

Venez nombreux pour les encourager !

Pour information, la course des Oeufs de Pâques aura lieu le lundi 18 Avril prochain dans les mêmes conditions.

LE CONSEIL MUNICIPAL

Le Conseil Municipal se déroule en général la dernière semaine du mois.

Vous êtes les bienvenus à cette séance ouverte au public car c'est l'occasion idéale pour échanger sur les sujets qui vous tiennent à coeur.

Rendez-vous donc à la salle du Conseil de la Mairie pour le prochain Conseil Municipal, nous vous y attendons après ces longs mois de restrictions sanitaires.

L'ordre du jour est publié en amont sur notre site web avec un lien pour vous connecter sur YouTube et suivre en direct ou en replay. Cette technologie est cependant soumise aux aléas de la connexion plus ou moins fluctuante.

